

ООО «Геоком», г.Новоалтайск

Проект планировки и проект межевания  
территории, расположенной в Алтайском  
крае, г.Новоалтайске в границах улиц  
Октябренок, Коммунистическая,  
пер.Подгорный

## **ПОЯСНИТЕЛЬНАЯ ЗАПИСКА**

Директор ООО «Геоком»

П.А.Волков

# Содержание

## Пояснительная записка

### Введение

#### 1. Общие сведения

##### 1.1 Историческая справка

##### 1.2. Местоположение элемента планировочной структуры

#### 2. Положение о размещении объектов, необходимых для развития территории.

##### 2.1 Техничко-экономические показатели.

#### 3. Определение параметров планируемого строительства систем социального, транспортного обслуживания и инженерно – технического обеспечения, необходимых для развития территории.

#### 4. Транспортная инфраструктура.

#### 5. Красные линии.

#### 6. Объекты культурного наследия.

#### 7. Защита территории от чрезвычайных ситуаций природного характера.

#### 8. Проект межевания

##### 8.1 Каталог координат поворотных точек многоконтурного земельного участка.

##### 8.2 Формируемые земельные участки

#### 9. Материалы по обоснованию проекта планировки и проекта межевания территории.

##### 9.1. Местоположение, природные условия

##### 9.2 Планировочные ограничения

##### 9.3 Зоны инженерно – технического обеспечения

##### 9.5 Санитарная очистка территории

##### 9.10 Техничко-экономические показатели (существующая застройка)

## Введение.

Проект планировки и проект межевания территории, расположенной в Алтайском крае, г.Новоалтайске в границах улиц Октябренок, Коммунистическая, пер.Подгорный, разработан ООО «Геоком» г.Новоалтайск в 2016 году в соответствии с:

- Градостроительным кодексом Российской Федерации;
- Земельным кодексом Российской Федерации;
- Водным кодексом Российской Федерации;
- Законом Алтайского края от 29.12.2009 № 120-ЗС «О градостроительной деятельности на территории Алтайского края (с изменениями);
- Нормативами градостроительного проектирования от 9 апреля 2015 г. N 129;
- Генеральным планом городского округа – города Новоалтайска, утвержденного решением Новоалтайского городского Собрания депутатов от 19.08.2010 № 93 «Об утверждении Генерального плана городского округа город Новоалтайск Алтайского края»;
- Правилами землепользования и застройки муниципального образования городского округа - город Новоалтайск, утвержденными решением Новоалтайского городского собрания депутатов Алтайского края от 17.05.2011 № 27 с изменениями.

Топографо-геодезические работы выполнены в соответствии с требованиями «Инструкции по топографо-геодезическим работам при инженерных изысканиях для промышленного, сельскохозяйственного, городского и поселкового строительства» (СН 212-73) Госстроя СССР.

Границы образуемых земельных участков определены в соответствии с:

- Федеральным законом N 221-ФЗ "О государственном кадастре недвижимости" от 24 июля 2007 г.;
- Земельным кодексом Российской Федерации от 25 октября 2001 г. N 136-ФЗ;
- Градостроительным кодексом РФ (ГрК РФ) от 29 декабря 2004 г. N 190-ФЗ;
- Приказом Министерства экономического развития РФ от 24 ноября 2008 г. N 412 "Об утверждении формы межевого плана и требований к его подготовке, примерной формы извещения о проведении собрания о согласовании местоположения границ земельных участков.

Подготовка проекта планировки территории осуществляется для выделения элементов планировочной структуры, установления параметров планируемого развития элементов планировочной структуры, зон планируемого размещения объектов капитального строительства, в том числе объектов федерального значения, объектов регионального значения, объектов местного значения.

Проект планировки и межевания территории разработан на основании документов территориального планирования, правил землепользования и застройки в соответствии с требованиями технических регламентов, нормативов градостроительного проектирования, градостроительных регламентов, границ зон с особыми условиями использования территорий, а также с учетом программ комплексного развития систем коммунальной инфраструктуры.

## **1. Общие сведения о городе.**

### **1.1 Историческая справка.**

Город Новоалтайск расположен в северной части Алтайского края на правом берегу реки Оби, в нижнем течении ее правого притока-реки Чесноковки, в 12 км от центра урбанизации края - города Барнаула.

Город имеет выгодное транспортно-географическое положение, которое обуславливается нахождением его в центре пересечения Южно-сибирской железнодорожной магистрали с линией Новосибирск-Барнаул-Семипалатинск. Отсюда также отходит железнодорожная линия на г.Бийск. Кроме этого через Новоалтайск проходят две автодороги федерального значения: М-52 «Чуйский тракт» (Новосибирск-Бийск-Ташанта) и Новосибирск-Барнаул.

Город Новоалтайск возник и начал развиваться в 18 веке, как одно из поселений, названного одноименно с рекой – «Чесноковка», зародившихся возле Белоярской крепости - одного из самых ранних и известных русских укрепленных пунктов на юге Верхнего Приобья. Построенная в 1717 году Белоярская крепость, является самой первой из сохранившихся впоследствии крепостей на Алтае, имеющих важное военное стратегическое значение в ходе продвижения России в Верхнее Приобье - местом, где активно стали возникать новые поселения. Именно год строительства Белоярской крепости - 1717- может служить точкой отсчета в зарождении современного муниципального образования - города **НОВОАЛТАЙСК**.

Место для строительства укрепления было выбрано с целью хорошего обзора очень удачно - на краю высокого белого яра, посредине между местами впадения в Обь устьями рек Черемшанок и Чесноковки и представляет из себя мыс, образованный Обской протокой. Вот что пишет в своем донесении о выборе места строительства крепости Иван Максюков: «А вблизи того города хлебопахотных мест, сенных покосов, рыбных ловель и всяких других угодий привольно». Плодородные земли Алтая привлекали к себе переселенцев из центральных районов России и в 1880 году в Чесноковке насчитывалось уже более 400 дворов. В 1914 году были пущены в эксплуатацию железнодорожные линии Новосибирск-Барнаул и станция Алтайская-Бийск, что привело к образованию здесь железнодорожного узла.

В 1944 году поселок Чесноковка стал городом краевого подчинения. В 1962 году город Чесноковка был переименован в город Новоалтайск. В настоящее время г.Новоалтайск - четвертый по величине город Алтайского края, значительный промышленный центр и транспортный узел с населением 74 тыс. человек.

### **1.2. Местоположение элемента планировочной структуры**

Территория проектирования расположена в Алтайском крае, г.Новоалтайске, в границах улиц Октябренок, Коммунистическая, пер.Подгорный.

Площадь территории – 11,8 га

Вышеуказанная территория расположена **в зоне усадебной жилой застройки (Жус).**

Категория земель – земли населенных пунктов.

Виды разрешенного использования земельных участков и объектов капитального строительства:

- отдельно стоящие многоквартирные жилые дома с участками;
- блокированные многоквартирные, и многоквартирные дома (не выше 3-х этажей) с приквартирными участками;
- детские сады, иные объекты дошкольного воспитания;
- школы общеобразовательные;
- торговые объекты;
- спортплощадки, теннисные корты;
- спортзалы, залы рекреации;
- отделения, участковые пункты полиции;
- объекты наружной рекламы и информации;
- здания общественно-бытового назначения и сферы услуг;
- административные здания;
- для индивидуального жилищного строительства;
- торговые павильоны;
- торговые палатки;
- летние кафе;
- объекты благоустройства;
- огородничество

**Вспомогательные виды разрешенного использования земельных участков и объектов капитального строительства:**

- отдельно стоящие или встроенные в жилые дома гаражи;
- открытые автостоянки: 2 машиноместа на индивидуальный участок;
- хозяйственные постройки;
- сады, огороды, палисадники;
- теплицы, оранжереи;
- индивидуальные резервуары для хранения воды, скважины для забора воды, индивидуальные колодцы;
- индивидуальные бани, надворные туалеты;
- оборудование пожарной охраны;
- аптеки;
- киоски, временные павильоны розничной торговли и обслуживания населения;
- приемные пункты прачечных и химчисток
- строения для содержания домашнего скота и птицы;
- ветлечебницы без постоянного содержания животных;
- парковки перед объектами обслуживающих и коммерческих видов использования;
- площадки для сбора мусора;
- объекты инженерного обеспечения.

**Условно разрешенные виды разрешенного использования земельных участков и объектов капитального строительства:**

- клубы многоцелевого и специализированного назначения с ограничением по времени работы;
- объекты, связанные с отправлением культа;
- жилищно-эксплуатационные и аварийно-диспетчерские службы;
- объекты для занятий индивидуальной трудовой деятельностью;
- гостиницы;
- офисные и административные здания

Градостроительные регламенты зоны усадебной жилой застройки (Жус).

Виды параметров	Единицы измерения	Значения параметров применительно к основным разрешенным видам использования земельных участков и объектов капитального строительства		
		Индивидуальные жилые дома (объекты индивидуального жилищного строительства)	Индивидуальные блоки в блокированных жилых домах (домах блокированной жилой застройки) не более 4 блоков	Многочетные жилые дома не выше 3 этажей
1	2	3	4	5
<b>Предельные размеры земельных участков</b>				
Минимальный размер	кв. м.	400	200 (на 1 блок)	60 на 1 квартиру
Максимальный размер	кв. м.	1500 (в случаях использования неудобий с учетом рационального использования земель – до 2000, либо в сложившейся застройке, в фактических границах землепользования)		100 на 1 квартиру
<b>Предельные параметры разрешенного строительства, реконструкции объектов капитального строительства в пределах земельных участков</b>				
Максимальный процент застройки участка	%	50	70	70
Минимальный отступ строений от передней границы участка (в случаях, если иной показатель не установлен линией регулирования застройки)	м	5	5	5
Минимальные отступы строений от границы соседнего приквартирного участка: жилого дома для содержания скота и птицы бани, автостоянки и др.	м	(при соблюдении требований противопожарных норм)  3                      3                      3 4                      4                      4 1                      1                      1		
Минимальные отступы строений от красной линии проездов: жилого дома хозяйственных построек и автостоянок закрытого типа (гаражей)	м	3 5	3 5	5 5

Минимальные отступы строений от красной линии улиц: жилого дома хозяйственных построек и автостоянок закрытого типа (гаражей)	м	5 5	5 5	5 5
Минимальный отступ от мусоросборников, дворовых туалетов и помойных ям до границ земельного участка	м	4	4	-
Минимальный отступ от мусоросборников, дворовых туалетов и помойных ям до жилых зданий, детских учреждений, школ, площадок для игр детей и отдыха населения	м	не менее 8		не менее 20 и не более 100
Минимальный отступ от окон жилых помещений дома до помещения для содержания скота и птицы (допускается содержание скота и птицы при условии размера приусадебного участка не менее 1000 кв.м.)	м	7	7	размещени е помещения для содержания скота и птицы не допускаетс я
Минимальный отступ от окон жилых помещений дома на смежном земельном участке до помещения для содержания скота и птицы (допускается содержание скота и птицы при условии размера приусадебного участка не менее 1000 кв.м.)	м	15	15	размещени е помещения для содержания скота и птицы не допускаетс я
Расстояние между жилым домом и хозяйственными постройками, а также между хозяйственными постройками в пределах одного земельного участка	м	не нормируется	не нормируется	15
Минимальный отступ от границ приусадебных участков до лесных массивов	м	не менее 15	не менее 15	не менее 50
Максимальная высота: жилого дома	м	14 (при соблюдении норм инсоляции смежных земельных участков и расположенных на них жилых домов)		согласно проекту
хозяйственные постройки	м	не более 7 (при соблюдении норм инсоляции смежных земельных участков и расположенных на них жилых домов)		не более 7
Параметры благоустройства в пределах земельных участков				
Минимальный процент озеленения	% кв.м.	50	30	- 6 на человека
Максимальная высота ограждений земельных участков: а) вдоль улиц и проездов	м	до 1,8 (ограждения улиц и проездов с интенсивным движением)	до 1,8 (ограждения улиц и проездов с интенсивным движением)	не более 0,6
б) между соседними участками		не сплошные ограждения – до 1,5, сплошные –	не сплошные ограждения – до 1,5, сплошные –	не более 0,6

		до 1,2 с обязательным устройством продыха не менее 0,1м по низу забора	до 1,2 с обязательным устройством продыха не менее 0,1м по низу забора	
в) в остальных случаях		1,2	1,2	0,4
Минимальная ширина внутридворового проезда	м	-	-	6
Минимальная ширина тротуара (пешеходные зоны)	м	-	-	1,5
Вместимость площадки для мусорных контейнеров	контейнер	-	-	1 на количество квартир от 1 до 40

**Примечание:**

1. Показатели, не урегулированные в настоящей таблице, определяются в соответствии с требованиями нормативов градостроительного проектирования Алтайского края, технических регламентов, СНиП, СанПиН и других нормативных документов.
2. В отдельных случаях допускается размещение (в условиях реконструкции, капитального ремонта) жилых домов усадебного типа по красной линии улиц в условиях сложившейся застройки.

## 2. Положение о размещении объектов, необходимых для развития территории.

В целях обеспечения надежного теплоснабжения, улучшения качества проживания населения города Новоалтайска и перспективного развития сетей газоснабжения утверждена программа «Газификация города Новоалтайска на 2016-2020 годы».

Целью муниципальной программы является улучшение качества жизни населения города и продолжение в период 2016 - 2020 годов мероприятий по газификации территории города Новоалтайска, увеличение объема газопотребления, обеспечение надежного теплоснабжения города.

К числу задач, требующих решения для достижения поставленной цели, относятся:

1. Проектно-изыскательские работы;
2. Строительство трубопроводов природного газа по объектам;
3. Проектирование котельных на природном газе;
4. Строительство котельных на природном газе;
5. Подключение потребителей от действующих сетей газоснабжения.

### Сведения об индикаторах муниципальной программы и их значениях

№ п/п	Наименование индикатора (показателя)	Ед. изм.	Значение по годам						
			2014	2015	годы реализации муниципальной программы				
					2016	2017	2018	2019	2020
1	2	3	4	5	6	7	8	9	10
Газификация города Новоалтайска на 2016-2020 годы									
1.	Уровень обеспечения	%	34,2	34,7	35,2	35,6	36,3	37	38,1



	подключения к газовым сетям муниципального образования								
2.	Протяженность газовых сетей на территории муниципального образования с учетом введенных в эксплуатацию	км	214,5	22 1,1 6	234,3 6	249,9 6	268,06	289,06	308,26
3.	Количество газовых котельных в т.ч. малых	Ед.	76	80	80	81	81	82	84
4.	Количество газифицированных квартир и инд.жилых домов	Ед.	9614	97 64	9914	1001 4	10214	10414	10714

Проект планировки и проект межевания выполнен в соответствии с вышеуказанной программой с целью установления параметров планируемого развития территории, зон планируемого размещения объектов капитального строительства – сетей инженерного обеспечения (газоснабжения).

## 2.1 Техничко-экономические показатели (существующая застройка)

1	площадь территории, га;	11,8
2	численность населения, чел.; (кол – во домов x коэффициент семейности)	86
3	норма жилой обеспеченности, м <sup>2</sup> /чел.;	
4	плотность застройки, %;	4,6
5	территория микрорайона на 1 жителя, м <sup>2</sup> /чел.; кв.м.	1440
6	площадь озеленения, %.	40
7	протяженность уличной сети, м	1,9

## 3. Определение параметров планируемого строительства инженерно – технического обеспечения, необходимых для развития территории.

### Газоснабжение

Строительство объекта: «Газовые сети в микрорайоне АТП (ул.Октябренок, Коммунистическая, пер.Подгорный) в г.Новоалтайске Алтайского края», в соответствии с действующими нормами, правилами и государственными

стандартами, а так же с учетом мероприятий, обеспечивающих безопасность для жизни и здоровья людей и эксплуатации объекта.

№	Наименование показателей	Количество
1	Количество газифицируемых жилых домов (зданий), шт.	30
2	Снабжаемое газом население, чел. (ориентировочно)	86
3	Теплота сгорания природного газа, ккал/м <sup>3</sup>	8040
4	Расчетные расходы газа на проектируемые дома, м <sup>3</sup> /ч	105,2
5	Схема газоснабжения	Тупиковая с закольцовкой

#### 4. Транспортная инфраструктура.

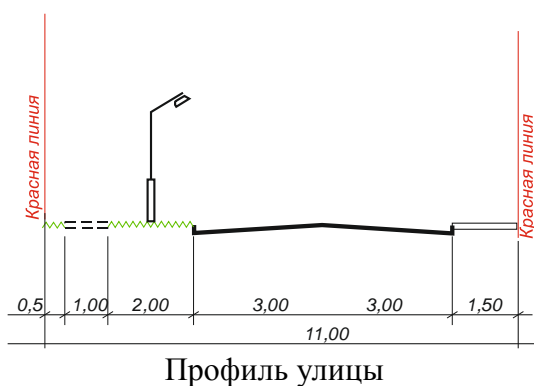
Классификация улично – дорожной сети предусматривает:

##### **Улицы в жилой застройке.**

Ширина в красных линиях – 11 м

Ширина проезжей части – 6,0 м

Односторонние тротуары – 1,5 м

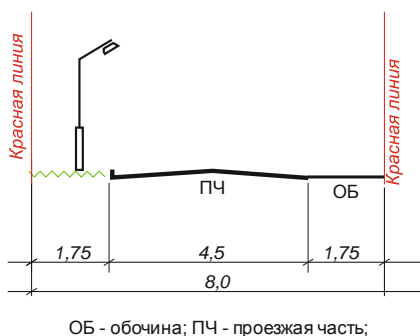


##### **Проезды в жилой застройке.**

Ширина в красных линиях – 8,0 м

Ширина проезжей части – 4,5 м

Ширина обочины – 1,75 м



Примечание: Профили улиц разработаны в соответствии со СНиП II-К.3-62 Улицы, дороги и площади населенных мест. Нормы проектирования.

## 5. Красные линии.

Красные линии разработаны с учетом сложившейся застройки в фактических границах землепользования.

Каталог координат объекта красная линия ул. Коммунистическая				
Вершина	X	Y	Длина	Угол
1	607712.45	3199096.89	21.6993	57° 50' 26.44"
2	607724	3199115.26	10.56	54° 14' 52.35"
3	607730.17	3199123.83	40.2838	67° 01' 52.04"
4	607745.89	3199160.92	5.3606	52° 16' 30.02"
5	607749.17	3199165.16	48.0133	64° 33' 59.08"
6	607769.79	3199208.52	12.5244	61° 31' 54.95"
7	607775.76	3199219.53	48.9198	65° 35' 55.30"
8	607795.97	3199264.08	26.3186	64° 56' 04.00"
9	607807.12	3199287.92	109.6017	62° 45' 50.27"
10	607857.28	3199385.37	100.015	58° 00' 48.39"
11	607910.26	3199470.2	22.8311	171° 50' 29.42"
12	607887.66	3199473.44	98.5214	171° 44' 32.71"
13	607790.16	3199487.59	8.068	256° 57' 46.08"
14	607788.34	3199479.73	26.4846	171° 09' 36.31"
15	607762.17	3199483.8	20.737	276° 35' 25.40"
16	607764.55	3199463.2	44.3229	259° 00' 34.20"
17	607756.1	3199419.69	53.0966	258° 49' 31.83"
18	607745.81	3199367.6	12.1129	338° 14' 33.03"
19	607757.06	3199363.11	24.0509	338° 50' 40.10"
20	607779.49	3199354.43	19.4591	291° 56' 17.16"
21	607786.76	3199336.38	11.1067	266° 01' 28.72"
22	607785.99	3199325.3	33.3463	244° 04' 21.86"
23	607771.41	3199295.31	110.0524	246° 05' 32.95"
24	607726.81	3199194.7	15.2723	246° 49' 33.74"
25	607720.8	3199180.66	51.2352	248° 08' 10.65"
26	607701.72	3199133.11	10.1434	246° 53' 52.19"
27	607697.74	3199123.78	11.7765	250° 11' 44.27"
28	607693.75	3199112.7	70.8027	244° 42' 58.25"
29	607663.51	3199048.68	44.6172	240° 46' 50.71"
30	607641.73	3199009.74	17.7119	308° 21' 05.88"
31	607652.72	3198995.85	38.5577	59° 45' 26.88"
32	607672.14	3199029.16	38.0041	62° 33' 54.58"
33	607689.65	3199062.89	40.937	56° 09' 16.78"

Каталог координат объекта Красная линия ул. Высокая				
Вершина	X	Y	Длина	Угол
1	607917.36	3199020.6	3.6154	28°24'29.13"
2	607920.54	3199022.32	23.8577	127°53'00.27"
3	607905.89	3199041.15	4.021	106°46'02.95"
4	607904.73	3199045	8.6508	120°25'06.71"
5	607900.35	3199052.46	5.4187	131°38'00.74"
6	607896.75	3199056.51	18.7318	122°46'25.75"
7	607886.61	3199072.26	1.4941	62°03'46.29"
8	607887.31	3199073.58	9.9278	135°04'53.82"
9	607880.28	3199080.59	2.6847	51°48'24.53"
10	607881.94	3199082.7	9.0236	134°11'30.50"
11	607875.65	3199089.17	7.5207	138°07'33.75"
12	607870.05	3199094.19	0.442	52°21'08.57"
13	607870.32	3199094.54	5.7301	142°43'48.50"
14	607865.76	3199098.01	8.6259	83°28'35.14"
15	607866.74	3199106.58	18.3638	175°13'14.92"
16	607848.44	3199108.11	45.1054	174°31'46.42"
17	607803.54	3199112.41	9.4245	181°45'47.97"
18	607794.12	3199112.12	30.5978	171°21'12.58"
19	607763.87	3199116.72	29.693	171°16'59.44"
20	607734.52	3199121.22	5.0729	149°02'10.48"
21	607730.17	3199123.83	10.56	234°14'52.35"
22	607724	3199115.26	18.6537	346°15'42.27"
23	607742.12	3199110.83	19.6598	353°09'51.02"
24	607761.64	3199108.49	34.9551	354°57'41.01"
25	607796.46	3199105.42	13.2581	353°01'30.25"
26	607809.62	3199103.81	5.2394	355°04'22.40"
27	607814.84	3199103.36	35.6413	354°13'08.49"
28	607850.3	3199099.77	28.7809	324°11'21.28"
29	607873.64	3199082.93	3.6352	313°53'07.57"
30	607876.16	3199080.31	3.2519	347°55'47.48"
31	607879.34	3199079.63	46.3612	300°58'27.67"
32	607903.2	3199039.88	23.9212	306°17'42.15"

Вершина	X	Y	Длина	Угол
1	607937.4	3199091.73	18.5363	50°34'56.20"
2	607949.17	3199106.05	59.5056	156°24'11.34"
3	607894.64	3199129.87	12.2385	157°24'58.13"
4	607883.34	3199134.57	7.4974	93°54'01.78"
5	607882.83	3199142.05	29.4367	158°27'18.77"
6	607855.45	3199152.86	30.1315	81°37'20.98"
7	607859.84	3199182.67	49.9561	157°04'26.38"
8	607813.83	3199202.13	41.8579	155°26'13.55"
9	607775.76	3199219.53	12.5244	241°31'54.95"
10	607769.79	3199208.52	23.3579	337°37'45.14"
11	607791.39	3199199.63	34.2419	337°39'06.19"
12	607823.06	3199186.61	4.3835	301°11'16.50"
13	607825.33	3199182.86	27.8543	255°21'36.32"
14	607818.29	3199155.91	10.1498	301°32'40.68"
15	607823.6	3199147.26	17.0149	344°10'29.52"
16	607839.97	3199142.62	1.5989	74°23'56.98"
17	607840.4	3199144.16	18.5113	344°31'20.21"
18	607858.24	3199139.22	1.5989	254°23'56.98"
19	607857.81	3199137.68	23.7678	336°53'12.74"
20	607879.67	3199128.35	0.8023	247°16'12.96"
21	607879.36	3199127.61	49.9727	336°52'57.74"
22	607925.32	3199107.99	8.4223	247°18'05.91"
23	607922.07	3199100.22	17.524	331°01'17.80"

Каталог координат объекта красная линия (ул. Октябрёнок)				
Вершина	X	Y	Длина	Угол
1	607207.49	3199380.09	31.912	101°19'51.81"
2	607201.22	3199411.38	23.9943	75°41'29.60"
3	607207.15	3199434.63	38.3261	74°29'16.41"
4	607217.4	3199471.56	41.4289	73°17'34.11"
5	607229.31	3199511.24	139.5645	75°23'14.08"
6	607264.52	3199646.29	88.6779	73°07'34.45"
7	607290.26	3199731.15	16.9347	168°35'25.94"
8	607273.66	3199734.5	74.1327	254°35'49.59"
9	607253.97	3199663.03	101.037	255°19'22.16"
10	607228.37	3199565.29	26.2912	254°22'40.44"
11	607221.29	3199539.97	26.9048	255°41'24.04"
12	607214.64	3199513.9	62.8407	254°33'02.02"
13	607197.9	3199453.33	24.9966	255°29'48.38"
14	607191.64	3199429.13	26.5947	259°16'23.33"
15	607186.69	3199403	31.4981	275°55'20.51"
16	607189.94	3199371.67	19.4653	25°37'49.41"

Каталог координат объекта Красная линия ул. Попова				
Вершина	X	Y	Длина	Угол
1	607720.8	3199180.66	15.2723	66°49'33.74"
2	607726.81	3199194.7	39.001	154°15'22.39"
3	607691.68	3199211.64	17.304	154°07'51.36"
4	607676.11	3199219.19	37.9053	151°56'27.06"
5	607642.66	3199237.02	67.5511	149°22'35.86"
6	607584.53	3199271.43	58.2622	60°31'20.10"
7	607613.2	3199322.15	9.1807	159°20'03.80"
8	607604.61	3199325.39	39.21	241°22'57.16"
9	607585.83	3199290.97	4.8465	166°52'52.78"
10	607581.11	3199292.07	11.1006	242°45'55.90"
11	607576.03	3199282.2	28.8486	233°29'58.26"
12	607558.87	3199259.01	28.7988	237°34'44.98"
13	607543.43	3199234.7	13.7581	322°56'48.71"
14	607554.41	3199226.41	23.6411	58°03'04.08"
15	607566.92	3199246.47	20.1016	53°50'33.72"
16	607578.78	3199262.7	23.3311	329°23'24.07"
17	607598.86	3199250.82	22.8715	326°54'01.87"
18	607618.02	3199238.33	45.2116	328°37'23.88"
19	607656.62	3199214.79	46.1738	332°06'30.73"
20	607697.43	3199193.19	26.5171	331°48'06.06"



## **6. Объекты культурного наследия.**

Объекты культурного наследия на данной территории отсутствуют.

## **7. Защита территории от чрезвычайных ситуаций природного и техногенного характера.**

В соответствии со СНиП 2.07.01-89 «Градостроительство» селитебные территории, расположенные на прибрежных участках, должны быть защищены от затопления паводковыми водами подсыпкой или обвалованием. Отметку бровки откоса следует принимать не менее чем на 0,5 метра выше расчетного горизонта высоких вод с учетом высоты волны при ветровом нагоне. За расчетный горизонт высоких вод для данных территорий следует принимать отметку наивысшего уровня воды повторяемостью 1 раз в 100 лет (уровень 1% обеспеченности) равную 136,10 метров. Таким образом для строительства могут быть использованы территории с отметками не менее 136,60 метров БС.

## **8. Проект межевания территории**

Проект межевания территории разрабатывается в целях определения местоположения границ образуемых и изменяемых земельных участков.

Проект межевания территории, расположенной в границах улиц Октябренок, Коммунистическая, пер.Подгорный, разработан в целях установления границ земельных для размещения объектов инженерного обеспечения (газоснабжения).

Формируемый земельный участок на кадастровом плане территории в кадастровых кварталах 22:69:030302, 22:69:030309, 22:69:030315, площадью 5830 кв.м, расположенный в Алтайском крае, г.Новоалтайске, ул.Коммунистическая, пер.Подгорный, ул.Октябренок, для строительства объекта: «Газовые сети в микрорайоне АТП (ул.Октябренок, Коммунистическая, пер.Подгорный) в г.Новоалтайске Алтайского края».

Территориальная зона – зона усадебной жилой застройки.

Вид разрешенного использования – объекты инженерного обеспечения (газоснабжения).

Категория земель – земли населенных пунктов.

Охранную зону сетей газоснабжения необходимо определить в соответствии с постановлением Правительства Российской Федерации от 20 ноября 2000 г. N 878 «Об утверждении правил охраны газораспределительных сетей».

Красные линии в границах проекта приняты в соответствии с проектом планировки данной территории.

Проект межевания выполнен в местной системе координат МСК – 22.

## 8.1 Каталог координат поворотных точек

Сведения об образуемых земельных участках и их частях				
1. Сведения о характерных точках границ образуемых земельных участков				
Обозначение земельного участка: :ЗУ1				
Обозначение характерных точек границы	Координаты, м		Средняя квадратическая погрешность положения характерной точки (Mt),м	Описание закрепления точки
	X	Y		
1	2	3	4	5
:ЗУ1(1)				
н1	607192.46	3199386.24	0.1	-
н2	607191.5	3199398.9	0.1	-
н3	607197.66	3199423.75	0.1	-
н4	607203.97	3199422.15	0.1	-
н5	607204.95	3199426.02	0.1	-
н6	607198.62	3199427.61	0.1	-
н7	607204.22	3199450.16	0.1	-
н8	607210.98	3199448.43	0.1	-
н9	607212.05	3199452.28	0.1	-
н10	607205.17	3199453.99	0.1	-
н11	607209.73	3199472.36	0.1	-
н12	607220.45	3199515.09	0.1	-
н13	607226.91	3199513.25	0.1	-
н14	607233.94	3199537.94	0.1	-
н15	607230.1	3199539.04	0.1	-
н16	607224.15	3199518.19	0.1	-
н17	607217.45	3199520.1	0.1	-
н18	607217.35	3199519.69	0.1	-
н19	607216.32	3199520.49	0.1	-
н20	607215.24	3199516.26	0.1	-
н21	607216.39	3199515.36	0.1	-
н22	607206.8	3199477.1	0.1	-
н23	607206.94	3199476.99	0.1	-
н24	607206.95	3199476.49	0.1	-
н25	607206.69	3199476.68	0.1	-
н26	607206.33	3199475.26	0.1	-
н27	607203.91	3199475.86	0.1	-
н28	607202.94	3199471.98	0.1	-
н29	607205.37	3199471.38	0.1	-
н30	607200.84	3199453.13	0.1	-
н31	607196.76	3199436.67	0.1	-
н32	607193.78	3199437.4	0.1	-
н33	607192.78	3199433.53	0.1	-
н34	607195.79	3199432.78	0.1	-
н35	607193.66	3199424.23	0.1	-
н36	607190.84	3199424.91	0.1	-
н37	607190.1	3199420.98	0.1	-
н38	607192.7	3199420.34	0.1	-
н39	607189.07	3199405.74	0.1	-
н40	607189.41	3199405.9	0.1	-
н41	607189.42	3199405.41	0.1	-
н42	607188.93	3199405.17	0.1	-



н43	607187.46	3199399.24	0.1	-
н44	607188.18	3199389.79	0.1	-
н45	607188.06	3199389.78	0.1	-
н46	607188.47	3199385.8	0.1	-

Сведения об образуемых земельных участках и их частях				
н1	607192.46	3199386.24	0.1	-
:ЗУ1(2)				
н47	607726.14	3199189.43	0.1	-
н48	607654.25	3199226.81	0.1	-
н49	607621.98	3199244.34	0.1	-
н50	607597.23	3199257.31	0.1	-
н51	607595.49	3199259.85	0.1	-
н52	607574.7	3199271.74	0.1	-
н53	607562.83	3199252.66	0.1	-
н54	607557.11	3199256.23	0.1	-
н55	607554.95	3199252.84	0.1	-
н56	607564.1	3199247.15	0.1	-
н57	607576.06	3199266.36	0.1	-
н58	607592.71	3199256.83	0.1	-
н59	607594.49	3199254.23	0.1	-
н60	607620.1	3199240.82	0.1	-
н61	607652.37	3199223.27	0.1	-
н62	607724.53	3199185.77	0.1	-
н63	607706.59	3199136.67	0.1	-
н64	607702.3	3199126.68	0.1	-
н65	607717.34	3199122.16	0.1	-
н66	607719.16	3199125.79	0.1	-
н67	607707.74	3199129.22	0.1	-
н68	607710.31	3199135.19	0.1	-
н69	607728.46	3199184.86	0.1	-
н70	607744.93	3199220.98	0.1	-
н71	607762.76	3199213.29	0.1	-
н72	607763.81	3199215.38	0.1	-
н73	607824.66	3199190.3	0.1	-
н74	607828.02	3199188.46	0.1	-
н75	607832.34	3199186.11	0.1	-
н76	607831.98	3199189.07	0.1	-
н77	607800.01	3199205.01	0.1	-
н78	607769.23	3199217.54	0.1	-
н79	607770.27	3199219.82	0.1	-
н80	607766.65	3199221.64	0.1	-
н81	607764.45	3199216.91	0.1	-
н82	607742.91	3199226.2	0.1	-
н47	607726.14	3199189.43	0.1	-
1	607706.54	3199196.36	0.1	-
2	607706.53	3199196.86	0.1	-
3	607706.03	3199196.86	0.1	-
4	607706.04	3199196.35	0.1	-
1	607706.54	3199196.36	0.1	-
:ЗУ1(3)				
н83	607905.58	3199041.25	0.1	-
н84	607905.13	3199041.72	0.1	-
н85	607904.37	3199042.86	0.1	-
н86	607903.72	3199043.82	0.1	-
н87	607904.73	3199045	0.1	-
н88	607903.66	3199046.08	0.1	-

н89	607916.74	3199061.08	0.1	-
н90	607913.46	3199063.42	0.1	-

Сведения об образуемых земельных участках и их частях				
н91	607901.58	3199049.8	0.1	-
н92	607900.35	3199052.46	0.1	-
н93	607899.76	3199053.1	0.1	-
н94	607899.37	3199053.39	0.1	-
н95	607898.88	3199053.39	0.1	-
н96	607897.99	3199055.13	0.1	-
н97	607896.75	3199056.51	0.1	-
н98	607894.77	3199058.86	0.1	-
н99	607886.61	3199072.26	0.1	-
н100	607887.31	3199073.58	0.1	-
н101	607885.15	3199074.98	0.1	-
н102	607883.44	3199076.86	0.1	-
н103	607880.28	3199080.59	0.1	-
н104	607881.94	3199082.7	0.1	-
н105	607879.2	3199085.51	0.1	-
н106	607877.04	3199087.73	0.1	-
н107	607875.65	3199089.17	0.1	-
н108	607870.83	3199093.16	0.1	-
н109	607870.05	3199094.19	0.1	-
н110	607870.32	3199094.54	0.1	-
н111	607852.84	3199107.74	0.1	-
н112	607848.44	3199108.11	0.1	-
н113	607840.2	3199108.58	0.1	-
н114	607813.24	3199110.17	0.1	-
н115	607802.66	3199110.79	0.1	-
н116	607802.67	3199110.42	0.1	-
н117	607800.07	3199110.47	0.1	-
н118	607800.06	3199110.97	0.1	-
н119	607797.84	3199111.34	0.1	-
н120	607773.54	3199115.14	0.1	-
н121	607763.87	3199116.72	0.1	-
н122	607734.52	3199121.22	0.1	-
н123	607730.18	3199123.18	0.1	-
н124	607730.17	3199123.83	0.1	-
н125	607745.89	3199160.92	0.1	-
н126	607772.4	3199149.52	0.1	-
н127	607774.32	3199153.07	0.1	-
н128	607746.54	3199164.4	0.1	-
н129	607744.58	3199164.56	0.1	-
н130	607736.73	3199148.13	0.1	-
н131	607726.05	3199123.72	0.1	-
н132	607723.05	3199124.62	0.1	-
н133	607721.23	3199121	0.1	-
н134	607722.59	3199120.59	0.1	-
н135	607722.59	3199120.79	0.1	-
н136	607723.08	3199120.8	0.1	-
н137	607723.09	3199120.44	0.1	-
н138	607734.36	3199117.04	0.1	-
н139	607772.94	3199111.18	0.1	-
н140	607795.24	3199107.69	0.1	-
н141	607794.9	3199105.56	0.1	-
н142	607796.46	3199105.42	0.1	-

н143	607798.9	3199105.2	0.1	-
------	----------	-----------	-----	---

Сведения об образуемых земельных участках и их частях				
н144	607799.2	3199107.07	0.1	-
н145	607800.13	3199106.93	0.1	-
н146	607811	3199106.29	0.1	-
н147	607810.85	3199103.7	0.1	-
н148	607814.84	3199103.36	0.1	-
н149	607815	3199106.06	0.1	-
н150	607837.97	3199104.7	0.1	-
н151	607837.76	3199101.11	0.1	-
н152	607841.74	3199100.67	0.1	-
н153	607841.96	3199104.47	0.1	-
н154	607851.39	3199103.92	0.1	-
н155	607868.07	3199091.23	0.1	-
н156	607874.93	3199084.17	0.1	-
н157	607873.64	3199082.93	0.1	-
н158	607876.16	3199080.31	0.1	-
н159	607876.16	3199080.57	0.1	-
н160	607876.96	3199080.57	0.1	-
н161	607877.72	3199081.3	0.1	-
н162	607879.34	3199079.63	0.1	-
н163	607885.86	3199068.75	0.1	-
н164	607898.07	3199048.81	0.1	-
н165	607903.2	3199039.88	0.1	-
н83	607905.58	3199041.25	0.1	-
329	607729.75	3199122.15	0.1	-
332	607729.75	3199123.15	0.1	-
331	607728.75	3199123.15	0.1	-
330	607728.75	3199122.15	0.1	-
329	607729.75	3199122.15	0.1	-
359	607758.11	3199116.56	0.1	-
362	607758.11	3199117.56	0.1	-
361	607757.11	3199117.56	0.1	-
360	607757.11	3199116.56	0.1	-
359	607758.11	3199116.56	0.1	-
295	607787.2	3199110.85	0.1	-
298	607787.2	3199111.85	0.1	-
297	607786.2	3199111.85	0.1	-
296	607786.2	3199110.85	0.1	-
295	607787.2	3199110.85	0.1	-
369	607818.56	3199108.36	0.1	-
372	607818.56	3199109.36	0.1	-
371	607817.56	3199109.36	0.1	-
370	607817.56	3199108.36	0.1	-
369	607818.56	3199108.36	0.1	-
131	607832.82	3199107.15	0.1	-
132	607832.81	3199107.66	0.1	-
133	607832.31	3199107.65	0.1	-
134	607832.32	3199107.15	0.1	-

131	607832.82	3199107.15	0.1	-
-----	-----------	------------	-----	---

Сведения об образуемых земельных участках и их частях				
354	607852.09	3199104.43	0.1	-
357	607852.09	3199105.43	0.1	-
356	607851.09	3199105.43	0.1	-
355	607851.09	3199104.43	0.1	-
354	607852.09	3199104.43	0.1	-
:3У1(4)				
н166	607926.97	3199107.39	0.1	-
н167	607929.99	3199114.43	0.1	-
н168	607926.32	3199116.03	0.1	-
н169	607924.8	3199112.56	0.1	-
н170	607919.47	3199114.84	0.1	-
н171	607921.01	3199118.36	0.1	-
н172	607917.34	3199119.96	0.1	-
н173	607915.79	3199116.41	0.1	-
н174	607884.44	3199129.8	0.1	-
н175	607885.92	3199133.29	0.1	-
н176	607836.19	3199154.63	0.1	-
н177	607832.93	3199181.34	0.1	-
н178	607828.63	3199183.71	0.1	-
н179	607832.51	3199151.85	0.1	-
н180	607834.76	3199150.89	0.1	-
н181	607832.55	3199144.72	0.1	-
н182	607836.4	3199143.63	0.1	-
н183	607838.44	3199149.3	0.1	-
н184	607867.85	3199136.69	0.1	-
н185	607866.67	3199133.9	0.1	-
н186	607870.35	3199132.33	0.1	-
н187	607871.53	3199135.11	0.1	-
н188	607880.68	3199131.19	0.1	-
н189	607879.51	3199128.42	0.1	-
н190	607879.67	3199128.35	0.1	-
н191	607879.36	3199127.61	0.1	-
н192	607886.48	3199124.77	0.1	-
н193	607892.3	3199122.43	0.1	-
н194	607908.81	3199115.14	0.1	-
н195	607925.32	3199107.99	0.1	-
н166	607926.97	3199107.39	0.1	-
141	607891.11	3199124.62	0.1	-
142	607891.1	3199125.11	0.1	-
143	607890.6	3199125.1	0.1	-
144	607890.61	3199124.61	0.1	-
141	607891.11	3199124.62	0.1	-
146	607925.45	3199108.56	0.1	-
147	607925.44	3199109.05	0.1	-
148	607923.03	3199109.89	0.1	-
149	607923.04	3199109.4	0.1	-
146	607925.45	3199108.56	0.1	-
:3У1(5)				
н196	607794.05	3199259.85	0.1	-



н197	607795.72	3199263.54	0.1	-
н198	607794.79	3199264.18	0.1	-

Сведения об образуемых земельных участках и их частях				
н199	607792.11	3199265.46	0.1	-
н200	607795.21	3199271.93	0.1	-
н201	607798.82	3199270.17	0.1	-
н202	607800.52	3199273.8	0.1	-
н203	607796.94	3199275.54	0.1	-
н204	607817.81	3199319.15	0.1	-
н205	607864.91	3199410.76	0.1	-
н206	607870.99	3199407.33	0.1	-
н207	607873.1	3199410.72	0.1	-
н208	607866.74	3199414.31	0.1	-
н209	607872.75	3199425.91	0.1	-
н210	607912.6	3199475.63	0.1	-
н211	607943.74	3199531.27	0.1	-
н212	607947.9	3199529.1	0.1	-
н213	607949.95	3199532.52	0.1	-
н214	607942.14	3199536.61	0.1	-
н215	607909.28	3199477.87	0.1	-
н216	607869.39	3199428.11	0.1	-
н217	607848.19	3199386.92	0.1	-
н218	607829.3	3199396.18	0.1	-
н219	607827.78	3199392.47	0.1	-
н220	607846.47	3199383.32	0.1	-
н221	607816.51	3199325.68	0.1	-
н222	607814	3199338.23	0.1	-
н223	607813.61	3199338.15	0.1	-
н224	607813.54	3199325.97	0.1	-
н225	607812.38	3199325.93	0.1	-
н226	607813.63	3199319.67	0.1	-
н227	607792.48	3199275.47	0.1	-
н228	607787.64	3199265.37	0.1	-
н229	607771.27	3199231.18	0.1	-
н230	607767.55	3199223.43	0.1	-
н231	607771.13	3199221.64	0.1	-
н232	607774.01	3199227.65	0.1	-
н233	607778.48	3199225.51	0.1	-
н234	607780.13	3199229.15	0.1	-
н235	607775.74	3199231.26	0.1	-
н236	607790.4	3199261.85	0.1	-
н237	607792.79	3199260.7	0.1	-
н196	607794.05	3199259.85	0.1	-
2. Сведения о частях границ образуемых земельных участков				
Обозначение земельного участка: :ЗУ1				
Обозначение части границы		Горизонтальное проложение (S), м.	Описание прохождения части границы	
от т.	до т.			
1	2	3	4	
:ЗУ1(1)				
н1	н2	12.70	-	
н2	н3	25.60	-	
н3	н4	6.51	-	
н4	н5	3.99	-	
н5	н6	6.53	-	
н6	н7	23.23	-	

н7	н8	6.98	-
----	----	------	---

Сведения об образуемых земельных участках и их частях			
н8	н9	4.00	-
н9	н10	7.09	-
н10	н11	18.93	-
н11	н12	44.05	-
н12	н13	6.72	-
н13	н14	25.67	-
н14	н15	3.99	-
н15	н16	21.68	-
н16	н17	6.97	-
н17	н18	0.42	-
н18	н19	1.30	-
н19	н20	4.37	-
н20	н21	1.46	-
н21	н22	39.44	-
н22	н23	0.18	-
н23	н24	0.50	-
н24	н25	0.32	-
н25	н26	1.46	-
н26	н27	2.49	-
н27	н28	4.00	-
н28	н29	2.50	-
н29	н30	18.80	-
н30	н31	16.96	-
н31	н32	3.07	-
н32	н33	4.00	-
н33	н34	3.10	-
н34	н35	8.81	-
н35	н36	2.90	-
н36	н37	4.00	-
н37	н38	2.68	-
н38	н39	15.04	-
н39	н40	0.38	-
н40	н41	0.49	-
н41	н42	0.55	-
н42	н43	6.11	-
н43	н44	9.48	-
н44	н45	0.12	-
н45	н46	4.00	-
н46	н1	4.01	-
:3У1(2)			
н47	н48	81.03	-
н48	н49	36.72	-
н49	н50	27.94	-
н50	н51	3.08	-
н51	н52	23.95	-
н52	н53	22.47	-
н53	н54	6.74	-
н54	н55	4.02	-
н55	н56	10.77	-
н56	н57	22.63	-
н57	н58	19.18	-
н58	н59	3.15	-

н59	н60	28.91	-
н60	н61	36.73	-

Сведения об образуемых земельных участках и их частях			
н61	н62	81.32	-
н62	н63	52.27	-
н63	н64	10.87	-
н64	н65	15.70	-
н65	н66	4.06	-
н66	н67	11.92	-
н67	н68	6.50	-
н68	н69	52.88	-
н69	н70	39.70	-
н70	н71	19.42	-
н71	н72	2.34	-
н72	н73	65.82	-
н73	н74	3.83	-
н74	н75	4.92	-
н75	н76	2.98	-
н76	н77	35.72	-
н77	н78	33.23	-
н78	н79	2.51	-
н79	н80	4.05	-
н80	н81	5.22	-
н81	н82	23.46	-
н82	н47	40.41	-
1	2	0.50	-
2	3	0.50	-
3	4	0.51	-
4	1	0.50	-
:3У1(3)			
н83	н84	0.65	-
н84	н85	1.37	-
н85	н86	1.16	-
н86	н87	1.55	-
н87	н88	1.52	-
н88	н89	19.90	-
н89	н90	4.03	-
н90	н91	18.07	-
н91	н92	2.93	-
н92	н93	0.87	-
н93	н94	0.49	-
н94	н95	0.49	-
н95	н96	1.95	-
н96	н97	1.86	-
н97	н98	3.07	-
н98	н99	15.69	-
н99	н100	1.49	-
н100	н101	2.57	-
н101	н102	2.54	-
н102	н103	4.89	-
н103	н104	2.68	-
н104	н105	3.92	-
н105	н106	3.10	-
н106	н107	2.00	-

н107	н108	6.26	-
н108	н109	1.29	-

Сведения об образуемых земельных участках и их частях			
н109	н110	0.44	-
н110	н111	21.90	-
н111	н112	4.42	-
н112	н113	8.25	-
н113	н114	27.01	-
н114	н115	10.60	-
н115	н116	0.37	-
н116	н117	2.60	-
н117	н118	0.50	-
н118	н119	2.25	-
н119	н120	24.60	-
н120	н121	9.80	-
н121	н122	29.69	-
н122	н123	4.76	-
н123	н124	0.65	-
н124	н125	40.28	-
н125	н126	28.86	-
н126	н127	4.04	-
н127	н128	30.00	-
н128	н129	1.97	-
н129	н130	18.21	-
н130	н131	26.64	-
н131	н132	3.13	-
н132	н133	4.05	-
н133	н134	1.42	-
н134	н135	0.20	-
н135	н136	0.49	-
н136	н137	0.36	-
н137	н138	11.77	-
н138	н139	39.02	-
н139	н140	22.57	-
н140	н141	2.16	-
н141	н142	1.57	-
н142	н143	2.45	-
н143	н144	1.89	-
н144	н145	0.94	-
н145	н146	10.89	-
н146	н147	2.59	-
н147	н148	4.00	-
н148	н149	2.70	-
н149	н150	23.01	-
н150	н151	3.60	-
н151	н152	4.00	-
н152	н153	3.81	-
н153	н154	9.45	-
н154	н155	20.96	-
н155	н156	9.84	-
н156	н157	1.79	-
н157	н158	3.64	-
н158	н159	0.26	-
н159	н160	0.80	-
н160	н161	1.05	-



н161	н162	2.33	-
------	------	------	---

Сведения об образуемых земельных участках и их частях			
н162	н163	12.68	-
н163	н164	23.38	-
н164	н165	10.30	-
н165	н83	2.75	-
329	332	1.00	-
332	331	1.00	-
331	330	1.00	-
330	329	1.00	-
359	362	1.00	-
362	361	1.00	-
361	360	1.00	-
360	359	1.00	-
295	298	1.00	-
298	297	1.00	-
297	296	1.00	-
296	295	1.00	-
369	372	1.00	-
372	371	1.00	-
371	370	1.00	-
370	369	1.00	-
131	132	0.51	-
132	133	0.50	-
133	134	0.50	-
134	131	0.50	-
354	357	1.00	-
357	356	1.00	-
356	355	1.00	-
355	354	1.00	-
:3У1(4)			
н166	н167	7.66	-
н167	н168	4.00	-
н168	н169	3.79	-
н169	н170	5.80	-
н170	н171	3.84	-
н171	н172	4.00	-
н172	н173	3.87	-
н173	н174	34.09	-
н174	н175	3.79	-
н175	н176	54.12	-
н176	н177	26.91	-
н177	н178	4.91	-
н178	н179	32.10	-
н179	н180	2.45	-
н180	н181	6.55	-
н181	н182	4.00	-
н182	н183	6.03	-

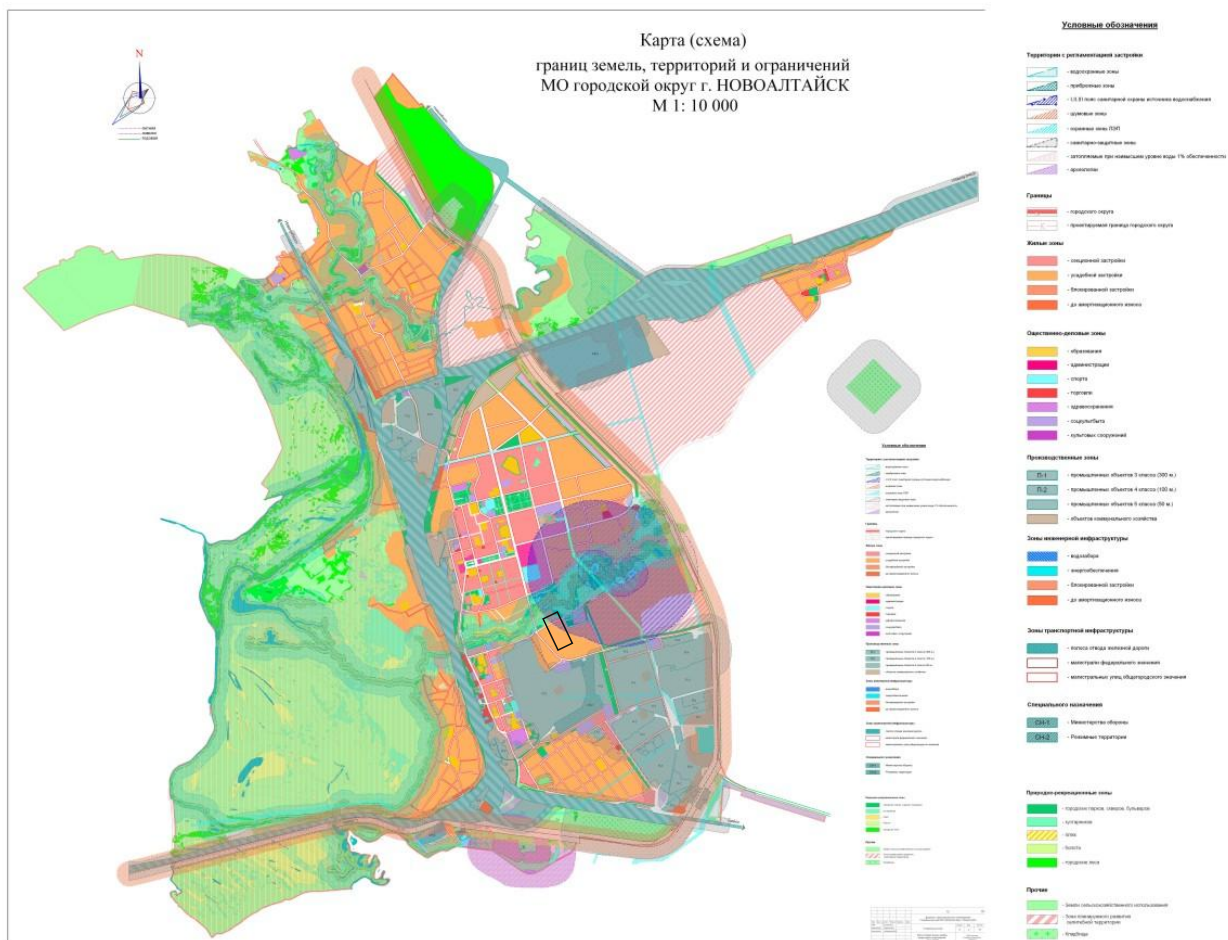
н183	н184	32.00	-
н184	н185	3.03	-

Сведения об образуемых земельных участках и их частях			
н185	н186	4.00	-
н186	н187	3.02	-
н187	н188	9.95	-
н188	н189	3.01	-
н189	н190	0.17	-
н190	н191	0.80	-
н191	н192	7.67	-
н192	н193	6.27	-
н193	н194	18.05	-
н194	н195	17.99	-
н195	н166	1.76	-
141	142	0.49	-
142	143	0.50	-
143	144	0.49	-
144	141	0.50	-
146	147	0.49	-
147	148	2.55	-
148	149	0.49	-
149	146	2.55	-
:ЗУ1(5)			
н196	н197	4.05	-
н197	н198	1.13	-
н198	н199	2.97	-
н199	н200	7.17	-
н200	н201	4.02	-
н201	н202	4.01	-
н202	н203	3.98	-
н203	н204	48.35	-
н204	н205	103.01	-
н205	н206	6.98	-
н206	н207	3.99	-
н207	н208	7.30	-
н208	н209	13.06	-
н209	н210	63.72	-
н210	н211	63.76	-
н211	н212	4.69	-
н212	н213	3.99	-
н213	н214	8.82	-
н214	н215	67.31	-
н215	н216	63.78	-
н216	н217	46.33	-
н217	н218	21.04	-
н218	н219	4.01	-
н219	н220	20.81	-
н220	н221	64.96	-
н221	н222	12.80	-
н222	н223	0.40	-
н223	н224	12.18	-
н224	н225	1.16	-
н225	н226	6.38	-

н226	н227	49.00	-
н227	н228	11.20	-

Сведения об образуемых земельных участках и их частях				
н228	н229	37.91	-	
н229	н230	8.60	-	
н230	н231	4.00	-	
н231	н232	6.66	-	
н232	н233	4.96	-	
н233	н234	4.00	-	
н234	н235	4.87	-	
н235	н236	33.92	-	
н236	н237	2.65	-	
н237	н196	1.52	-	
3. Сведения о местоположении границ частей образуемых земельных участков				
Обозначение земельного участка: :ЗУ1				
Учетный номер или обозначение части : -				
Обозначение характерных точек границы	Координаты, м		Средняя квадратическая погрешность положения характерной точки (Mt),м	Описание закрепления точки
	X	Y		
1	2	3	4	5
-	-	-	-	-
3.1. Сведения об образовании земельных участков путем перераспределения				
Обозначение земельного участка : :ЗУ1				
	Источник образования		Сведения о частях земельных участков (территориях) включаемых в состав образуемого земельного участка	
	Кадастровый номер земельного участка (учетный номер кадастрового квартала)	Площадь(Р), кв.м.	Обозначение	Площадь(Р), кв.м.
1	2	3	4	5
-	-	-	-	-
4. Общие сведения об образуемых земельных участках				
Обозначение земельного участка: :ЗУ1				
№ п/п	Наименование характеристик земельного участка		Значение характеристики	
1	2		3	
1	Адрес земельного участка или описание его местоположения		край Алтайский, г Новоалтайск, ул. Коммунистическая, пер. Подгорный, ул. Октябрёнок	
2	Категория земель		Земли населенных пунктов	
3	Вид разрешенного использования		Объекты инженерного обеспечения (газоснабжения)	
4	Площадь земельного участка ± величина погрешности определения площади (Р±ΔР), кв.м.		5830 ± 27  (1) : 755.59 ± 10  (2) : 1637.35 ± 14  (3) : 1178.19 ± 12  (4) : 605.3 ± 9  (5) : 1653.09 ± 14	
5	Предельный минимальный и максимальный размер земельного участка (Рmin) и (Рmax), кв.м.		-	
6	Кадастровый или иной номера здания, сооружения, объекта незавершенного строительства, расположенного на земельном участке		-	

## 9.1. Местоположение, природные условия



Осень непродолжительная и солнечная,

с малым количеством осадков. Приход суммарной радиации составляет 110-111 ккал на см<sup>2</sup> за год с максимумом в июне-июле (16-17 ккал/см<sup>2</sup>) и минимумом в декабре (1-2 ккал/см<sup>2</sup>). Среднегодовая температура воздуха 11°C. Самая низкая температура - 17,7°C. Абсолютный минимум - 52°C. Средне-июльская температура 19,7°C, абсолютный максимум составляет 38°C. Период активной вегетации из-за поздних весенних и ранних заморозков короткий, не более 4-х месяцев. Район города относится к зоне с умеренным увлажнением.

За год выпадает 495 мм осадков, из которых 65% приходится на теплый период. Снежный покров устанавливается в начале ноября и лежит до начала апреля, достигая за зиму в среднем 39 см высоты. На территории города в течение всего года, особенно в зимний период, преобладают юго-западные ветры.

В теплый период велика повторяемость западных и северо-восточных направлений ветров. Наибольшая скорость ветра в начале зимы и весной (40-45 м/сек), наименьшая летом – (2,5-3,0 м/сек). Среднегодовая скорость ветра 36 м/сек. На территории города часто наблюдаются такие неблагоприятные явления погоды, как туманы и метели. Туманы отмечаются преимущественно в холодный период. Это объясняется расположением города на берегу крупной реки. Зимой повторяемость температур ниже -30°C и скорости ветра выше 15 м/сек составляет 1%.

## **9.2 Планировочные ограничения**

Местоположение района в планировочной структуре города имеет удобные транспортные связи с общественным центром города.

Источниками ограничения для данной территории являются:

- территории возможного подтопления;
- проектируемый газ высокого давления, для газоснабжения жилых домов данной территории;
- сети электроснабжения;
- сети водоснабжения по ул.Коммунистическая.

## **9.3 Объекты инженерно – технического обеспечения**

### **Газоснабжение**

Объект строительства: «Газовые сети в микрорайоне АТП (ул.Октябренок, Коммунистическая, пер.Подгорный в г.Новоалтайске Алтайского края»

### **Электроснабжение**

На территории расположены действующие сети электроснабжения (кабельные, воздушные линии электропередачи).



## **Канализование**

Канализование территории предусмотрено в выгребные ямы с последующим вывозом ассенизаторской машиной.

### **9.4 Защита территории от чрезвычайных ситуаций техногенного характера, мероприятия по обеспечению пожарной безопасности.**

Защита селитебной территории от чрезвычайных природного и техногенного характера обеспечивается соблюдением действующего водного и природоохранного законодательства.

С юго – восточной стороны расположена территориальная зона промышленных объектов 4 класса вредности. Селитебная территория в границах проекта, расположена за границами санитарно - защитной зоны промышленных объектов и особых условий по защите территорий от чрезвычайных ситуаций техногенного характера, не имеется.

### **9.5 Санитарная очистка территории**

Санитарная очистка территории осуществляется на основе заявочной систем очистки специализированными организациями с соблюдением следующих требований:

- утилизация твердых бытовых отходов обеспечивается их вывозом на полигон ТБО.

Нормы потребления бытовых отходов:

- твердые бытовые отходы: 190-225 кг на 1 чет в год;
- смет с 1 кв.м. твердых покрытий улиц: 1-15 кг в год.

### **9.10 Технико-экономические показатели (существующая застройка)**

1	площадь микрорайона, га;	
2	численность населения, чел.; (кол – во домов x коэффициент семейности)	86
3	норма жилой обеспеченности, м <sup>2</sup> /чел.;	
4	плотность застройки, %;	4,6
5	территория микрорайона на 1 жителя, м <sup>2</sup> /чел.; кв.м.	1440
6	площадь озеленения, %.	60
7	протяженность уличной сети, м	1,9

## **Графическая часть**